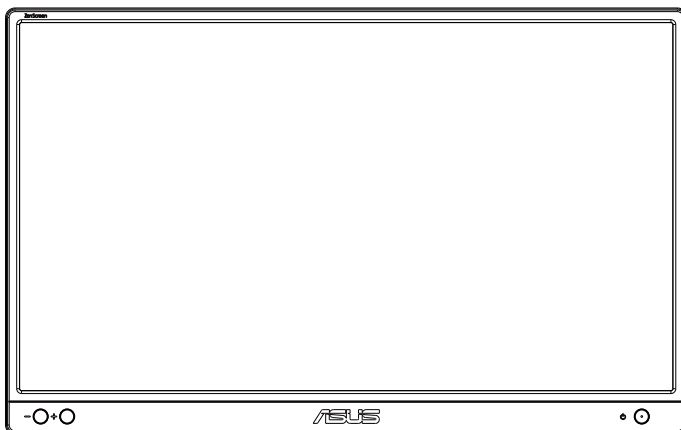


ASUS®

MB166B

Monitor USB

Guida dell'utente



Contenuti

Avvisi	iii
Informazioni sulla sicurezza	v
Cura e pulizia	vii
Servizi di raccolta	viii
1.1 Benvenuto!	1-1
1.2 Contenuti della confezione	1-1
1.3 Presentazione del monitor	1-2
1.3.1 Veduta frontale.....	1-2
1.3.2 Rotazione automatica	1-3
2.1 Posizioni di supporto.....	2-1
2.2 Collegamento del cavo USB	2-2
2.3 Software DisplayWidget Lite.....	2-3
3.1 Specifiche	3-1
3.2 Risoluzione dei problemi (FAQ).....	3-2

Copyright © 2022 ASUSTeK COMPUTER INC. Tutti i diritti riservati.

Nessuna parte di questo manuale, includendo i prodotti ed il software in esso contenuti, può essere riprodotta, trasmessa, trascritta, archiviata in sistemi d'archiviazione o tradotta in qualsiasi lingua, in nessuna forma o tramite alcun mezzo, fatta eccezione per la documentazione conservata a scopi di backup, senza espressa autorizzazione scritta della ASUSTeK COMPUTER INC. ("ASUS").

La garanzia del prodotto o l'assistenza non sarà estesa se: (1) il prodotto viene riparato, modificato o alterato, a meno che tali riparazioni, modifiche o alterazioni non siano state autorizzate per iscritto da ASUS; oppure (2) il numero di serie del prodotto viene danneggiato o è assente.

ASUS FORNISCE QUESTO MANUALE "COSÌ COM'È" SENZA GARANZIA DI ALCUN TIPO, SIA ESSA IMPLICITA O ESPLICITA, COMPRESA MA NON LE GARANZIE O CONDIZIONI IMPLICITE DI COMMERCIALIZZABILITÀ O IDONEITÀ PER UN PARTICOLARE SCOPO. IN NESSUN CASO ASUS, I SUOI DIRIGENTI, FUNZIONARI, IMPIEGATI O DISTRIBUTORI SONO RESPONSABILI PER QUALSIASI DANNO INDIRETTO, SPECIALE, ACCIDENTALE O CONSEGUENTE (COMPRESI DANNI DERIVANTI DA PERDITA DI PROFITTO, PERDITA DI CONTRATTI, PERDITA D'USO O DI DATI, INTERRUZIONE DELL' ATTIVITÀ E SIMILI), ANCHE SE ASUS È STATA AVVISATA DELLA POSSIBILITÀ CHE TALI DANNI SI POSSANO VERIFICARE IN SEGUITO A QUALSIASI DIFETTO O ERRORE NEL PRESENTE MANUALE O NEL PRODOTTO.

LE SPECIFICHE E LE INFORMAZIONI CONTENUTE IN QUESTO MANUALE SONO FORNITE A SOLO USO INFORMATIVO E SONO SOGGETTE A CAMBIAMENTI IN QUALSIASI MOMENTO, SENZA PREAVVISO, E NON POSSONO ESSERE INTERPRETATE COME UN IMPEGNO DA PARTE DI ASUS. ASUS NON SI ASSUME ALCUNA RESPONSABILITÀ E NON SI FA CARICO DI NESSUN ERRORE O INESATTEZZA CHE POSSA COMPARIRE IN QUESTO MANUALE, COMPRESI I PRODOTTI E I SOFTWARE DESCRITTI AL SUO INTERNO.

I prodotti e nomi delle aziende che compaiono in questo manuale possono o meno essere marchi registrati o copyright delle rispettive aziende, e sono usati solo a scopo identificativo o illustrativo a beneficio dell'utente, senza alcuna intenzione di violare i diritti di alcuno.

Avvisi

Dichiarazione della Commissione Federale per le Comunicazioni

Questo dispositivo è conforme alla Parte 15 delle Norme FCC. Il funzionamento è soggetto alle seguenti due condizioni:

- Questo dispositivo non può provocare interferenze dannose.
- Questo dispositivo deve poter ricevere qualsiasi interferenza, incluse quelle che potrebbero causare un funzionamento indesiderato.

Questa apparecchiatura è stata collaudata e trovata conforme ai limiti di un dispositivo digitale di Classe B, in conformità alla Parte 15 delle Norme FCC. Questi limiti sono designati a fornire una protezione ragionevole da interferenze dannose in un'installazione privata. Questo apparecchio genera, utilizza e può irradiare energia di radiofrequenza e, se non è installato ed utilizzato in accordo alle istruzioni del produttore, può causare interferenze dannose alle comunicazioni radio. Tuttavia, non esiste la certezza che si possano evitare interferenze nel caso di installazioni specifiche. Se questa apparecchiatura provoca interferenze dannose alla ricezione radiofonica o televisiva, che possono essere determinate accendendo o spegnendo l'apparecchiatura, l'utente è incoraggiato a cercare di correggere l'interferenza prendendo una o più delle seguenti misure:

- Riorientare o riposizionare l'antenna di ricezione.
- Aumentare la distanza tra l'attrezzatura ed il ricevitore.
- Collegare l'apparecchiatura ad una presa di corrente su un circuito diverso da quello a cui è collegato il ricevitore.
- Consultare il rivenditore o un tecnico esperto radio/TV per ottenere assistenza.

Dichiarazione Ente canadese per le comunicazioni

Questa apparecchiatura è stata trovata conforme ai limiti della Classe B per le emissioni di onde radio da apparecchi digitali come previsto dal Radio Interference Regulations del Canadian Department of Communications.

Questo apparecchio digitale di classe B è conforme all'ICES-003 canadese.



NOTA: Questo monitor dispone di certificazione ENERGY STAR.

Questo prodotto è idoneo per ENERGY STAR nelle impostazioni predefinite che possono essere ripristinate dalla funzione "Ripristino predefiniti" nel menu OSD. La modifica delle impostazioni predefinite o l'attivazione di altre funzioni potrebbe aumentare il consumo di energia, che potrebbe superare i limiti specificati ENERGY STAR.

EAC

Dichiarazione di conformità

Questo dispositivo è conforme ai requisiti stabiliti nelle Direttive del Consiglio in merito all'Approssimazione delle Leggi degli Stati Membri relative alla Compatibilità elettromagnetica (2014/30/EU), Direttiva bassa tensione (2014/35/EU), alla Direttiva ErP (2009/125/EC) e alla Direttiva RoHS (2011/65/EU). Il presente prodotto è stato testato e trovato conforme alle norme armonizzate per le apparecchiature informatiche, queste norme armonizzate pubblicate in base alle direttive della Gazzetta ufficiale dell'Unione Europea.

Dichiarazione sul simbolo RAEE

Questo simbolo presente sul prodotto o sulla sua confezione indica che il prodotto non può essere smaltito insieme ai rifiuti domestici. Invece, è responsabilità dell'utente lo smaltimento dell'apparecchiatura presso punti designati di raccolta rifiuti per il riciclo di componenti elettrici ed elettronici. La raccolta differenziata e il corretto riciclo delle apparecchiature da smaltire permette di proteggere la salute degli individui e l'ecosistema. Per ulteriori informazioni relative ai punti di raccolta delle apparecchiature, contattare l'ente locale per lo smaltimento dei rifiuti oppure il negozio presso il quale è stato acquistato il prodotto.



Informazioni sulla sicurezza

- Prima di installare il monitor USB, leggere con attenzione tutta la documentazione allegata alla confezione.
- Per evitare il rischio d'incendi o scosse elettriche, non esporre il monitor USB a pioggia o umidità.
- Non tentare mai di aprire la copertura del monitor USB.
- Prima di usare questo monitor USB, assicurarsi che tutti i cavi siano collegati in modo appropriato e che i cavi d'alimentazione non siano danneggiati. Se si rileva qualche danno, contattare immediatamente il proprio rivenditore.
- Evitare polvere, umidità e temperature estreme. Non collocare questo monitor USB in nessuna zona che potrebbe bagnarsi. Collocare questo monitor USB su una superficie stabile.
- Non inserire mai alcun oggetto o versare liquidi di alcun tipo attraverso le fessure del monitor USB.
- Se si riscontrano problemi tecnici con il monitor USB, mettersi in contatto con il rivenditore o con un tecnico qualificato per l'assistenza.
- Questo monitor USB è alimentato dalla porta USB che è conforme a LPS e SELV secondo lo standard IEC60950-1:2005.

AVVISO

L'uso di cuffie o auricolari diversi da quelli specificati potrebbe causare la perdita dell'udito a causa di eccessiva pressione acustica.

Verificare che il sistema di distribuzione nell'impianto dell'edificio disponga dell'interruttore di circuito da 120/240 V, 20 A (massimo).

Se dotato di una spina tripolare sul cavo di alimentazione, collegare il cavo a una presa tripolare con messa a terra. Non disabilitare il dentello di messa a terra del cavo di alimentazione, ad esempio collegando un adattatore a 2 pin. Il dentello di messa a terra è un importante requisito di protezione.

Rischio di stabilità.

Il prodotto potrebbe cadere e provocare gravi lesioni personali o perfino la morte. Questo prodotto deve essere fissato in modo sicuro al pavimento/ alla parete osservando le istruzioni di installazione per prevenire lesioni.

Il prodotto potrebbe cadere e provocare gravi lesioni personali o perfino la morte. Molte lesioni, in particolare ai bambini, possono essere evitate adottando semplici precauzioni quali:

Utilizzare SEMPRE armadietti o piedistalli oppure metodi di installazione raccomandati dal costruttore del prodotto.

Utilizzare SEMPRE mobili in grado di sostenere in modo sicuro il prodotto.

Assicurarsi SEMPRE che il prodotto non sporga dal bordo del mobile.

Informare SEMPRE i bambini sui pericoli legati al fatto di salire sui mobili per raggiungere il prodotto o i suoi comandi.

Disponere SEMPRE i cavi collegati al prodotto in modo che non possano essere calpestati, tirati o afferrati.

Non collocare MAI un prodotto in una posizione instabile.

Non collocare MAI il prodotto su mobili alti (ad esempio, armadi o librerie) prima di fissare il mobile e il prodotto alla parete o a un supporto idoneo.

Non collocare MAI il prodotto su un panno o altri materiali che potrebbero trovarsi tra il prodotto e i mobili di sostegno.

Non collocare MAI oggetti che potrebbero indurre i bambini a arrampicarsi, come giocattoli e telecomandi, sulla parte superiore del prodotto o sui mobili su cui è posizionato il prodotto.

Qualora il prodotto venga spostato in un'altra posizione, adottare gli stessi criteri applicati in precedenza.

Restrizione sulla dichiarazione sulle sostanze rischiose (India) Questo prodotto è conforme a "Norme (Gestione) per i rifiuti elettronici in India, 2016" e proibisce l'uso di piombo, mercurio, cromo esavalente, bifenili polibromurati (PBB) ed eteri bifenili polibromurati (PBDE) in concentrazioni superiori allo 0,1% per peso in materiali omogenei e dello 0,01% per peso in materiali omogenei per il cadmio, fatta eccezione per le esenzioni riportate nell'Allegato 2 della Norma.

Cura e pulizia

- Pulizia. Spegnerne il monitor e scollegare il cavo di alimentazione. Pulire la superficie del monitor con un panno non abrasivo privo di lanugine. Le macchie difficili possono essere rimosse con un panno inumidito con un detergente delicato.
- Evitare l'utilizzo di detersivi contenenti alcol o acetone. Utilizzare detersivi adeguati per display LCD. Non spruzzare il detergente direttamente sullo schermo, in quanto potrebbe gocciolare all'interno del monitor e causare scosse elettriche.

I seguenti sintomi sono normali con il monitor:

- Si può notare un leggero sbilanciamento della luminosità sullo schermo a seconda del modello di monitor che si utilizza.
- Se la stessa immagine viene visualizzata per ore, quando si cambia schermata si potrà vedere, sulla schermata attuale, l'impressione della schermata precedente. Lo schermo si riprende lentamente o si può spegnere il monitor per alcune ore.
- Quando lo schermo diventa nero o lampeggia, oppure non funziona, contattare il proprio rivenditore o il centro di assistenza per la riparazione. Non riparare lo schermo da soli!

Convenzioni usate nel presente manuale



AVVISO: Informazioni per evitare lesioni personali quando si cerca di completare un'operazione.



ATTENZIONE: Informazioni per evitare danni ai componenti quando si cerca di completare un'operazione.



IMPORTANTE: Informazioni che si DEVONO seguire per completare un'operazione.



NOTA: Suggestioni e informazioni supplementari per aiutare a completare un'operazione.

Dove trovare ulteriori informazioni

Consultare le seguenti fonti per ulteriori informazioni e per gli aggiornamenti su prodotti e software.

1. Siti web ASUS

I siti web ASUS in tutto il mondo forniscono informazioni aggiornate su hardware e software ASUS. Consultare <http://www.asus.com>

2. Documentazione opzionale

La confezione del prodotto potrebbe includere documentazione opzionale aggiunta dal rivenditore. Tali documenti non fanno parte della confezione standard.

Servizi di raccolta

I programmi di riciclaggio e di raccolta ASUS sono frutto del nostro impegno per ottenere gli standard più alti di protezione dell'ambiente. Crediamo nella fornitura di soluzioni ai nostri clienti in modo che possano essere in grado di riciclare in modo responsabile i nostri prodotti, le batterie e altri componenti, come anche i materiali di imballaggio.

Visitare il sito <http://csr.asus.com/english/Takeback.htm> per informazioni dettagliate sul riciclaggio nelle varie zone.

Informazioni sul prodotto per l'etichetta energetica UE



1.1 Benvenuto!

Congratulazioni per l'acquisto del monitor USB ASUS®!

Il nuovo monitor USB ASUS fornisce grande portabilità e semplicità per la vita quotidiana, migliorando sia l'esperienza visiva e lo stile.

1.2 Contenuti della confezione

La confezione deve contenere i seguenti elementi:

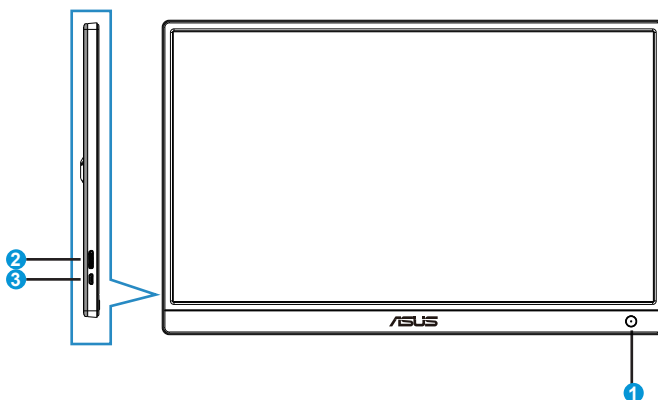
- ✓ Monitor USB
- ✓ Guida rapida
- ✓ Scheda della garanzia
- ✓ Cavo Micro USB 3.2 B
- ✓ Protezione



-
- Se alcuni elementi appaiono danneggiati o sono assenti, contattare immediatamente il proprio rivenditore.
-

1.3 Presentazione del monitor

1.3.1 Veduta frontale



1. Tasto alimentazione/Indicatore alimentazione
 - Premere questo tasto per accendere o spegnere il monitor.
 - La definizione dei colori dell'indicatore d'alimentazione è descritta nella tabella che segue.

Stato	Descrizione
Blu	ATTIVO
Giallo	Modalità standby
Spento	SPENTO

2. Porta Micro USB 3.2 B
 - Collegare a PC/notebook tramite cavo di ingresso.
3. Porta Micro USB 2.0 B
 - Quando il PC/notebook collegato non dispone di alimentazione sufficiente per il monitor USB solo tramite USB 3.2, questa porta può essere utilizzata per fornire alimentazione extra al monitor.
4. Tasto di regolazione della luminosità
 - Questi tasti vengono utilizzati per regolare la luminosità del monitor. Premere a lungo il tasto "+" o "-" per eseguire le regolazioni.

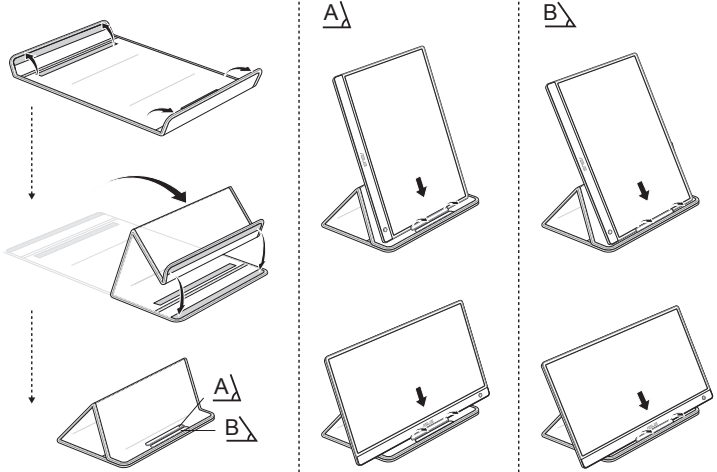
1.3.2 Rotazione automatica

Il nostro monitor USB è dotato di **G-sensor** per rilevare la sua posizione in tempo reale. Lo schermo passerà automaticamente da orizzontale a verticale, o viceversa, in base alla posizione corrente del monitor.



- La funzione Rotazione automatica è supportata dal software DisplayWidget Lite ed è disponibile solo con sistema operativo Windows. Andare alla pagina del prodotto www.asus.com per scaricare la versione più recente di DisplayWidget Lite per questa funzione.
-

2.1 Posizioni di supporto



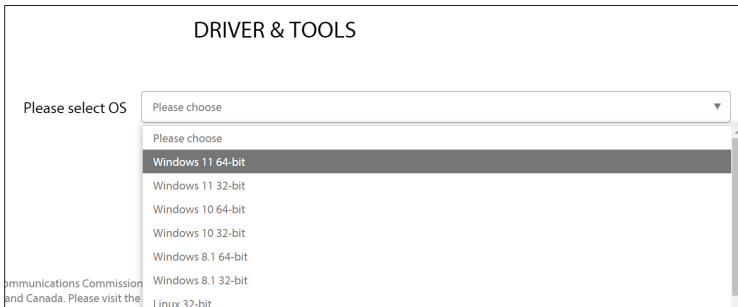
2.2 Collegamento del cavo USB

Si DEVE scaricare e installare il driver prima di collegare MB166B al PC/laptop. Potrebbe essere necessario riavviare Windows dopo l'installazione del driver per attivare **MB166B**.

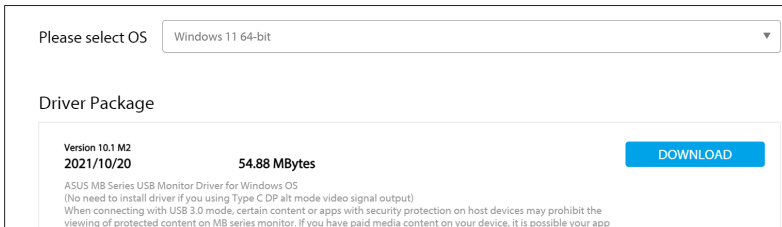


Guida all'installazione del driver

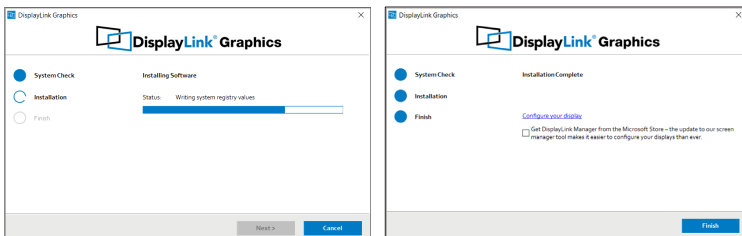
- Andare al sito web ufficiale di ASUS www.asus.com e cercare MB166B, entrare nella pagina del prodotto e trovare la scheda "Support" (Supporto) nella pagina del prodotto, quindi scegliere "Driver & Tools" (Driver e strumenti)
- Scegliere il sistema operativo del PC/laptop connesso di conseguenza



- Viene visualizzato il driver adatto al sistema operativo. Scaricare ed eseguire il file del driver al termine del download



- Osservare le istruzioni per installare il driver e attendere qualche minuto affinché lo schermo si attivi



2.3 Software DisplayWidget Lite

Andare al sito web ufficiale di ASUS www.asus.com e cercare MB166B, entrare nella pagina del prodotto e trovare la scheda “Support” (Supporto) nella pagina del prodotto, quindi scegliere “Driver &Tools” (Driver e strumenti). Scegliendo il sistema operativo Windows, si vedrà elencato il software DisplayWidget Lite. Scaricare e installare questo software per abilitare la “auto rotation” (rotazione automatica) e le “contrast adjustments” (regolazioni del contrasto).


*Questo software supporta solo la rotazione automatica e le regolazioni del contrasto. Tutte le altre funzioni del software sono disabilitate.

3.1 Specifiche

Modello	MB166B
Dimensioni schermo	Widescreen 15,6" (16:9, 39,62 cm)
Risoluzione	1920 x 1080
Luminosità (tipico)	250 cd/m ²
Contrasto (tipico)	1000:1
Colori dello schermo	16,7M
Ingresso digitale	USB 3.2 Gen 1
Colore	Nero
Consumo energetico	≤ 7 W
Temperatura operativa	0° ~ 40°
Dimensioni fisiche (LxAxP)	360,14x225,64x11,8 mm
Dimensioni involucro (LxAxP)	434 x 290 x 76 mm
Peso netto (stimato)	0,78 kg
Peso lordo (stimato)	1,65 kg
Approvazioni in conformità alla legge	UL, CB, CCC, ErP, BSMI, EAC(CU), RoHS, WEEE, J-MOSS, CE, FCC, KCC, VCCI, RCM, Energy Star 8.0

*Le specifiche sono soggette a modifica senza preavviso.

3.2 Risoluzione dei problemi (FAQ)

Problema	Possibile soluzione
Il LED di alimentazione non è attivo	<ul style="list-style-type: none">• Premere il tasto  per controllare se il monitor è in modalità ATTIVO.• Controllare se il cavo USB è collegato in modo appropriato al monitor ed alla presa di corrente.
Il LED di alimentazione si accende in giallo e non appare alcuna immagine sullo schermo	<ul style="list-style-type: none">• Controllare che il monitor e il computer siano in modalità ATTIVO.• Assicurarsi che il cavo USB sia collegato in modo appropriato al monitor USB ed al computer.• Ispezionare il cavo del segnale e assicurarsi che nessuno dei piedini sia piegato.• Collegare il computer con un altro monitor per controllare che il computer funzioni correttamente.
Il LED di alimentazione e lo schermo si accendono e si spengono continuamente	<ul style="list-style-type: none">• Assicurarsi che il cavo USB sia collegato in modo appropriato al monitor USB e al computer tramite la porta Micro B USB 3.2.• Collegare un'altra fonte di alimentazione valida (da adattatore/PC/laptop/power bank) al monitor USB tramite la porta Micro B USB 2.0 per fornire ulteriore alimentazione al monitor.
L'immagine sullo schermo sobbalza o nell'immagine è presente una forma d'onda	<ul style="list-style-type: none">• Assicurarsi che il cavo USB sia collegato in modo appropriato al monitor USB ed al computer.• Spostare i dispositivi elettrici che potrebbero causare interferenze elettriche.
L'immagine sullo schermo presenta difetti di colore (il bianco non sembra bianco)	<ul style="list-style-type: none">• Ispezionare il cavo USB ed assicurarsi che nessun pin sia piegato.